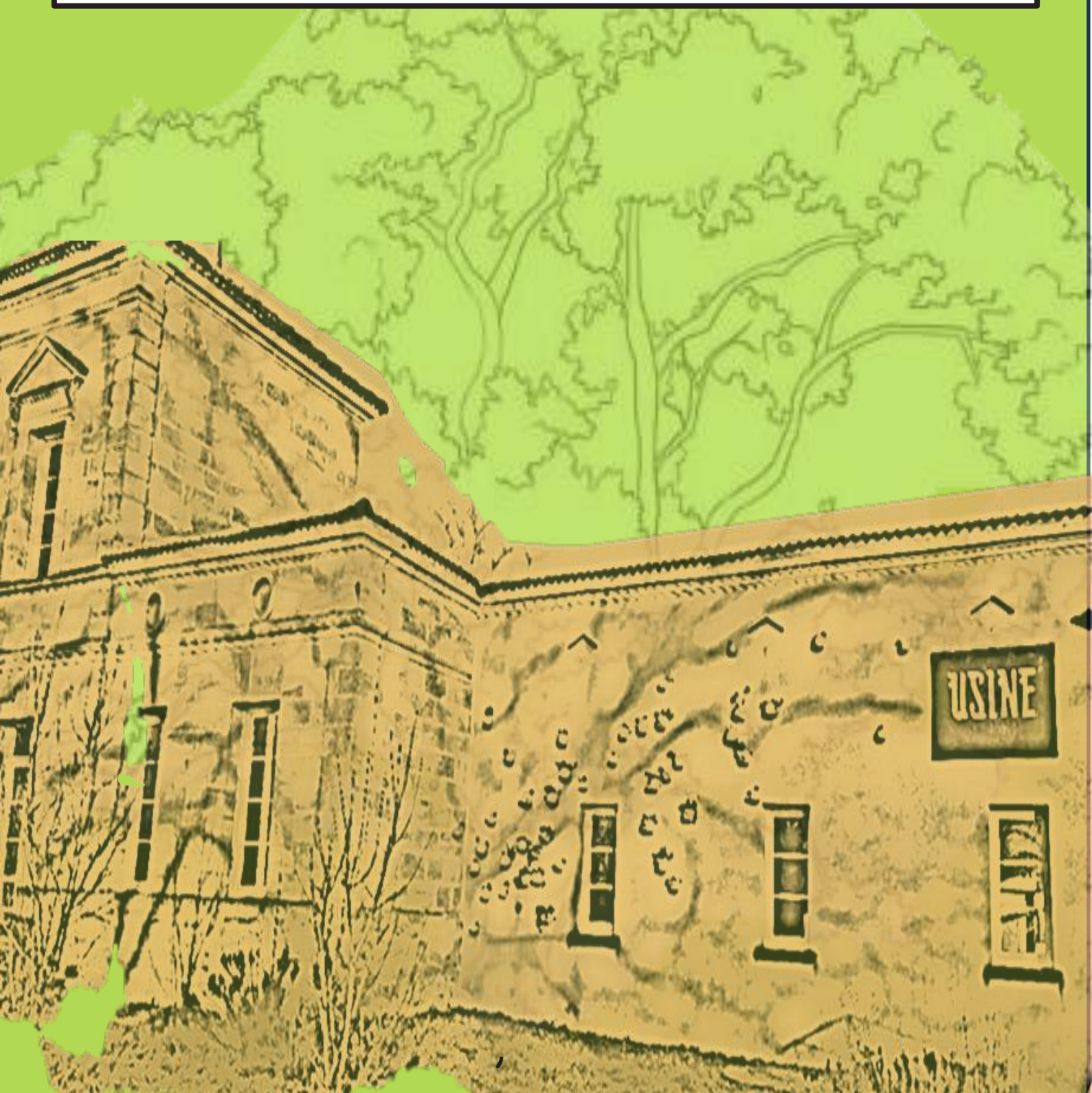


L'ÉCONOMIE SOCIALE & SOLIDAIRE

Levier de la transition des territoires



USINE 209

USINE
— VÉGÉTALE —



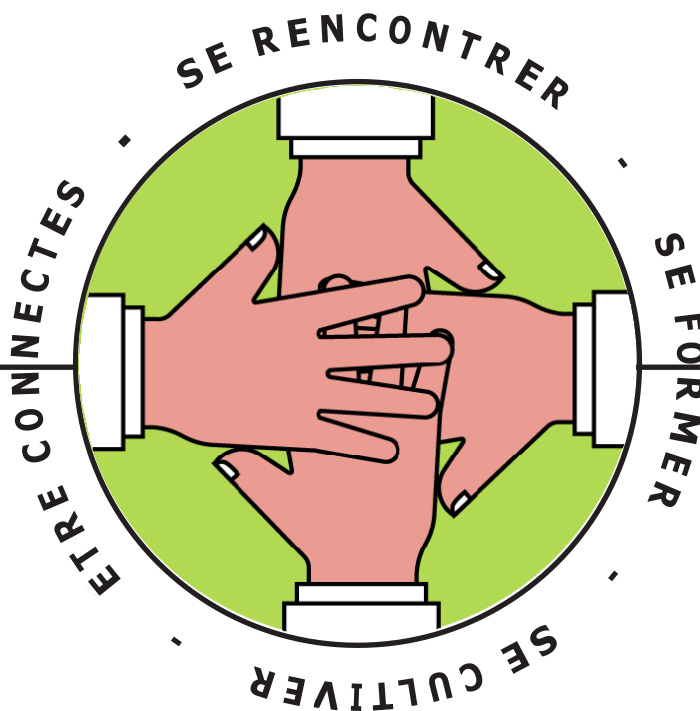
Table des matières

Tiers-Lieu Usine Végétale	P3
Présentation de l'écosystème associatif	P4
qui compose le Tiers-Lieu	
Les activités proposées par le Tiers-Lieu l'Usine de Végétale	P5
Zoom sur Usine 209	P6
Zoom fréquentation	P6
Les locations d'espaces	P7
Animateur du Pôle ESS rural du Libournais	
Acteur de l'Economie Sociale et Solidaire	P9
La plateforme Eclosion pilier du Pôle ESS	
Accompagnement de projets, développement et sensibilisation à l'ESS	P11
Le Campus de la Double	P17
L'atelier Bois	P18
Contacts	P19
Ils nous soutiennent	P19

Tiers-Lieu Usine Végétale

Un espace hybride de partage des savoirs et des cultures, qui place l'utilisateur au cœur des processus d'apprentissage, de production et de diffusion des cultures et des connaissances. Sa spécificité de Tiers-Lieu réside dans son ancrage au territoire créant un lieu de proximité, assurant à la fois des fonctions de solidarité et une participation culturelle active au-delà des pratiques et disciplines culturelles classiques. Sa gouvernance repose sur le principe de co-construction émanant d'un collectif ouvert, profondément ancré sur le territoire du Nord-Libournais.

Née en 2018, le Tiers-Lieu « Usine Végétale » s'est implanté sur la commune de Le Fieu avec la volonté de développer une offre culturelle, sociale et professionnelle en milieu rural. Depuis sa création, trois associations font vivre cet espace ouvert aux habitants. Impliquée sur ce territoire depuis désormais 6 ans, l'Usine Végétale contribue au développement d'activités, en coopération avec les acteurs du territoire (collectivités, associations, institutions, Tiers-Lieux, etc.) autour de 4 enjeux :



Présentation de l'écosystème associatif qui compose le Tiers-Lieu Usine Végétale

Usine 209

Votre association, de développement de projets en Economie Sociale et Solidaire et de formation à l'écoconstruction.

Cantine 209

Votre espace ressource de proximité, lieu d'échanges et de partages où chacun(e) peut

- Développer ses idées et contribuer à un projet collectif.
- Ou être acteur et bénéficiaire d'un projet commun sur son territoire

Cargo 209

Votre association culturelle, qui promeut l'accès pour tous à une culture sociale et solidaire en milieu rural.

Radio Label Verte

Votre association de média de proximité, création de podcasts pour mettre en lumière le territoire et ses innovations ainsi que la solidarité en milieu rural.

Les activités proposées par le Tiers-Lieu Usine Végétale



Celles-ci sont à destination d'un large public : personnes seules et familles du territoire, personnes en situation de fragilité (séniors, personnes isolées, en situation de handicap, d'exclusion sociale ou professionnelle), mais aussi écoles et collèges, centres de loisirs et espaces Jeunes, EHPAD, porteurs de projets, jeunes actifs, etc.

Ses principales actions sont :

– Accueillir un large public au sein d'un espace partagé, convivial et ouvert sur l'extérieur : bar associatif, espace restauration sur événements culturels et professionnels, locations et mises à disposition d'espaces de travail aménagés, hébergement de professionnels, offre d'un espace numérique équipé avec accompagnement à la réalisation des démarches administratives, atelier de fabrication bois, ... , soit 600 M2 de locaux ouverts sur un jardin d'expérimentation et un espace naturel préservé, à l'entrée de la forêt de la Double.

– Animer des actions de sensibilisation autour de l'alimentation, de l'environnement et du bien-être : étapes maraîchères de produits frais et locaux, épicerie sèche en vrac, cuisine participative et ateliers cuisine, éco-jardinage, trocs de graines et de plantes, événements de mobilisation citoyenne ou d'éducation à l'environnement (*Tous au compost ! – SERD – SEDD – Nuits des Forêts – Clubs et Camps Nature – ...*), activités physiques et adaptées, activités de détente et de bien-être.

– Créer et diffuser une offre culturelle et de médiation de proximité : spectacles vivants, résidences d'artistes, expositions, déploiement du musée numérique mobile Micro- Folie (en partenariat avec la ville de Coutras), conférences animées, ateliers d'éducation aux médias, animation de collectifs d'artistes pluridisciplinaires autour d'un projet commun, création de sentiers/parcours « Art et Environnement », sur site et hors les murs (*établissements scolaires et extrascolaires, maisons de retraites et résidences pour personnes âgées, ...*)

– Coordonner et animer une plateforme dédiée à l'Economie Sociale et Solidaire
Accompagnement de porteurs de projets, aide à la création d'activité dans le secteur de l'ESS, actions d'informations et de sensibilisation dans le cadre d'une intervention en consortium, au service d'un territoire.



Zoom sur Usine 209

Usine 209 est l'association responsable de la gestion du Tiers-Lieu en collaboration avec ses partenaires territoriaux. Elle assure la location et la gestion des espaces de ce Tiers-Lieu, tout en développant, accompagnant et animant des projets liés à la transition, notamment dans les domaines de l'économie sociale et solidaire ainsi que de l'écoconstruction.

Usine 209 repose sur des valeurs fortes de coopération, de solidarité et de respect de l'environnement. Elle œuvre pour un futur plus juste et durable en mettant en avant des pratiques collaboratives et inclusives. En soutenant des initiatives de transition écologique, elle participe activement à la construction d'un modèle de société où l'économie sociale et solidaire prend une place centrale. Ces valeurs, portées au cœur de tous ses projets, visent à favoriser l'émergence de solutions innovantes et responsables pour répondre aux enjeux sociaux et environnementaux actuels, dans une logique de partage des ressources et de respect de la planète.

Parmi les projets phares portés par l'Usine 209, on trouve la plateforme Éclosion, le pôle ESS rural et le Campus de la Double.

Zoom fréquentation

Sur ses **5 premières années d'existences (2018 à 2023)**, le Tiers-Lieu a accueilli un peu **plus de 16 000 bénéficiaires (toute activité confondue) sur site**. Sur cette même période et **hors les murs**, ce sont **près de 3 500 personnes « impactées »** par les activités du Tiers-Lieu.

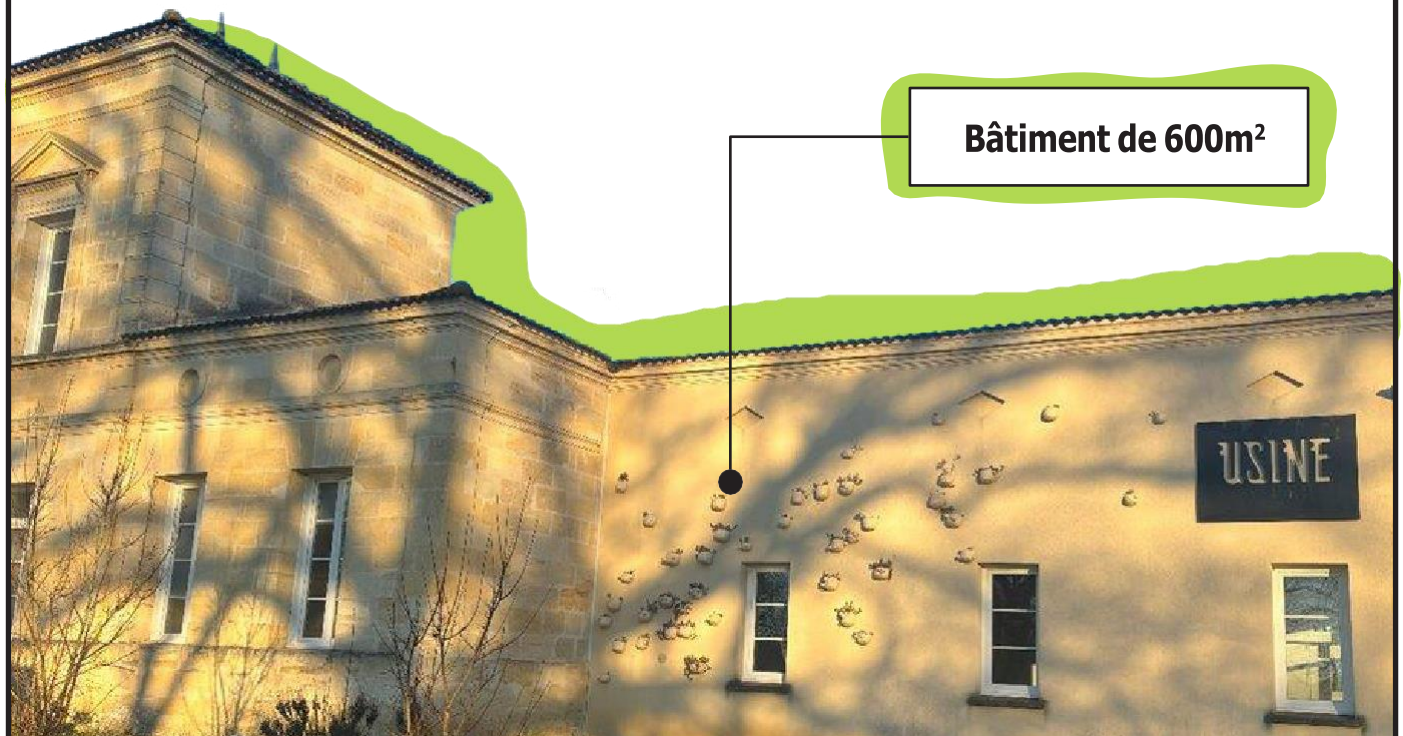
En 2024, ce sont **9 969 bénéficiaires et participants** à la vie du Tiers-Lieu (toutes activités confondues), **dont 6 619 sur site et 3 350 « hors les murs »**.

Une fréquentation sans cesse en augmentation et des sollicitations croissantes auprès des 3 structures du Tiers-Lieu.

Les locations d'espaces

L'Usine Végétale, c'est aussi un Tiers-Lieu qui propose un service de location d'espaces équipés et aménagés, de salles dans un cadre exceptionnel situé aux portes de la forêt de la Double dans la commune de le Fieu.

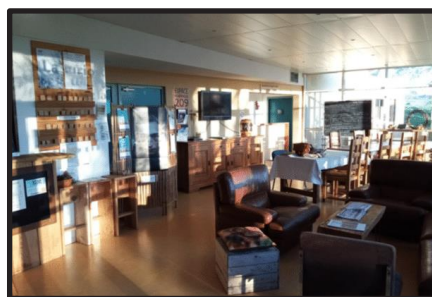
Avec un grand espace d'accueil, un hall d'exposition temporaire, deux salles de réunion, un espace co-working, un espace atelier contigu et un espace extérieur de plus de 1000 m², le site de l'Usine Végétale peut accueillir vos événements professionnels tout au long de l'année



Bâtiment de 600m²



Espaces extérieurs



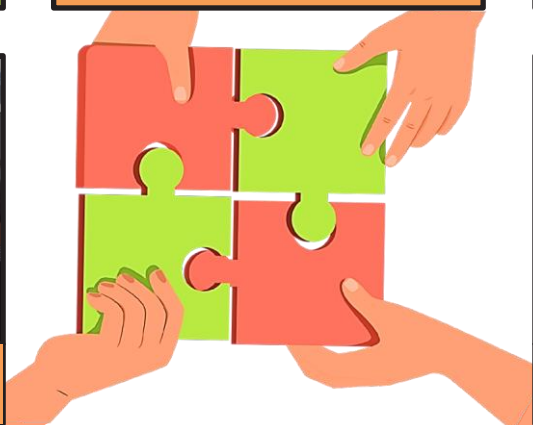
Hall d'accueil



Salle polyvalente 1



Salle polyvalente 2

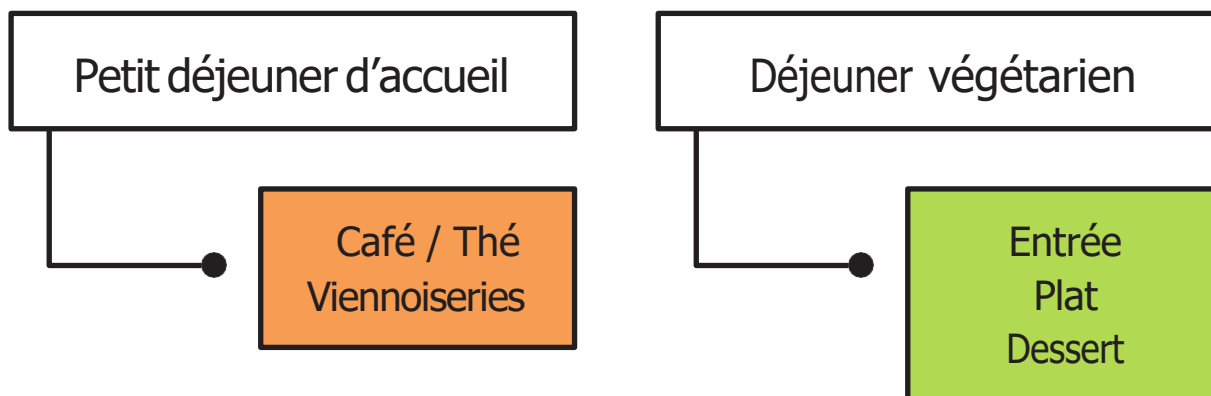


Espace co-working

Les options possibles lors de vos locations d'espaces

Le restaurant & bar associatif

L'association Cantine 209 est en charge du bar et du restaurant associatif du Tiers-Lieu. Avec votre location d'espace, vous pouvez bénéficier de ces prestations* :

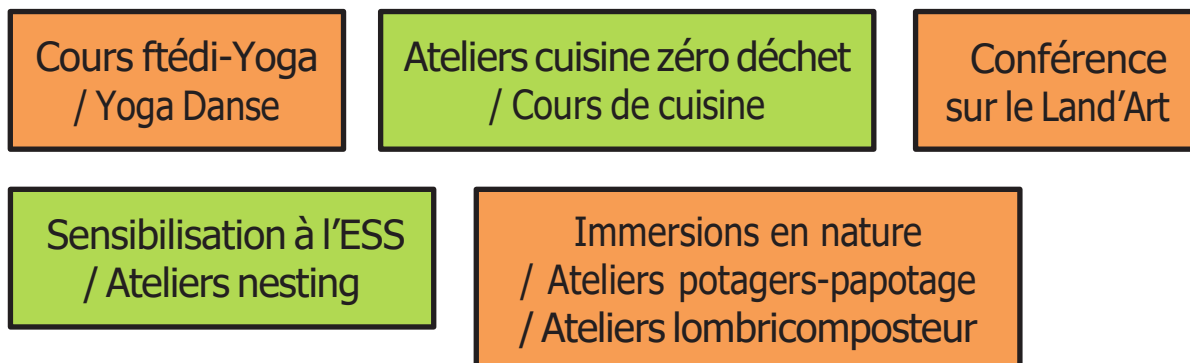


Tous nos produits proviennent de producteurs locaux à proximité du Tiers-Lieu. Le bar associatif est ouvert aux horaires du Tiers-Lieu et propose boissons fraîches et/ou chaudes (bière, vin, café, thé bio).

* Devis sur demande

Des activités *

Lors de votre location d'espace, vous pouvez également participer/ bénéficier aux activités du Tiers-Lieu, à savoir :



* Ces activités sont en supplément de la location d'espaces.

Un devis peut être élaboré selon l'activité et le nombre de personnes



Animateur du Pôle ESS rural du Libournais Acteur de l'Économie Sociale et Solidaire

Usine 209 est conventionnée depuis 2023 par le département de la Gironde pour animer et faire émerger un Pôle ESS rural sur le Libournais aux côtés de Cap Solidaire et Médoc Tiers lieu, les deux autres pôles en émergence sur le département.

Ces derniers ont vocation, avec le soutien du Département, de la région Nouvelle-Aquitaine et en partenariat avec la CRESS Nouvelle-Aquitaine, à contribuer à créer des conditions favorables au développement de l'ESS sur les territoires girondins qu'ils couvrent. Le département girondin est confronté à plusieurs "fractures territoriales" entre territoires ruraux, métropolitains, et littoraux, cette fracture est d'autant plus prégnante en matière d'ESS.

Enjeu	Enrichir les territoires par l'Économie Sociale et Solidaire
Objectif	Tendre vers un maillage plus équilibré du territoire girondin en matière d'ESS

Qu'est-ce qu'un Pôle ESS ?

Un réseau d'acteurs locaux et engagés qui :

- Favorise les coopérations entre acteurs de son territoire pour le développement des transitions sociales et environnementales ;
- Contribue à un développement économique local et solidaire en mobilisant les ressources de son territoire ;
- Initie et accompagne les projets répondant aux besoins de son territoire
- Participe à la promotion des valeurs de l'ESS

Et l'ESS, qu'est-ce que c'est ?

« L'Économie Sociale et Solidaire » est un mode d'entreprendre et de développement économique (...) auquel adhèrent des personnes morales de droit privé qui remplissent les conditions cumulatives suivantes :

- Un but poursuivi autre que le seul partage des bénéfices
- Une gouvernance démocratique, (...) prévoyant l'information et la participation des associés, des salariés et des parties prenantes aux réalisations de l'entreprise.
- Une gestion conforme aux principes suivants :

Les bénéfices sont majoritairement consacrés à l'objectif de maintien ou de développement de l'activité de l'entreprise.

- Les réserves obligatoires constituées, impartageables, ne peuvent pas être distribuées. »

Extrait de l'article 1er de la Loi ESS du 11 juillet 2014

Les entreprises de l'ESS placent l'efficacité économique au service de l'humain et de l'environnement, et non l'inverse !



Les ACTIONS du Pôle ESS du Libournais :

Acteur ressource pour le territoire sur la transmission et la connaissance de l'ESS. Organisation au côté de la CRESS de Réunion d'Information Collective Local sur l'ESS, RICLESS.

Participation aux événements sur l'entrepreneuriat en ESS, forum des entrepreneurs, Wedays.

Ateliers de découvertes d'outils d'intelligence collective pour favoriser les coopérations et monter des projets.

Organisation d'une journée dédiée durant le Mois de l'ESS en novembre.

Membre des Comités Locaux Ecole Entreprise pour faire découvrir l'ESS auprès des jeunes.

Mise à disposition d'annuaire et ressources bibliographique pour entreprendre en ESS.

Coopération avec les acteurs du territoire pour développer des projets.

Participation et acteur du Pôle culturel, social et environnemental initié par l'Accordeur sur Saint Denis de Pile.

Animation et coordination de la plateforme Eclosion pour l'accompagnement des porteurs de projets en ESS.

Coopération avec les Pôles ESS Girondins pour une contribution collective au GSEF BORDEAUX 2025.

GSEF Bordeaux 2025 & parcours d'ancrage territorial



Une organisation internationale...Le GSEF (Global Forum for Social and Solidarity Economy) est une organisation internationale de gouvernements locaux et de réseaux de la société civile engagés dans la promotion de l'Économie Sociale et Solidaire (ESS) en tant que moyen de parvenir à un développement local inclusif et durable.

Les 29 et 31 octobre 2025, le Forum mondial de l'Économie Sociale et Solidaire est organisé pour la première fois en France, faisant suite aux éditions de Séoul, Montréal, Bilbao, Mexico et Dakar.

Mettre en commun les visions et les pratiques qui peuvent faire de l'ESS la « norme qui régulera l'économie de demain », imposant le primat de l'humain et du projet collectif sur le capital et structurant une économie de la proximité comme du long terme.

Une thématique générale

« L'ESS, une condition pour la transition juste vers des territoires résilients et le bien-être de leurs habitants »

La veille de l'événement, le 28 octobre 2025, 9 parcours territoriaux seront proposés aux participants par la Région Nouvelle-Aquitaine, le Département de la Gironde et la CRESS Nouvelle-Aquitaine. Ils s'appuient sur les acteurs, les actrices locaux et les collectivités locales. Ils permettront d'aller à la rencontre d'initiatives et de dynamiques locales tout en découvrant chemin faisant un peu plus notre région.

Le parcours du Libournais

Le 28 octobre les patrimoines bâti, culturel, vivant et locaux seront mis à l'honneur par les acteurs de l'ESS du territoire. Une visite itinérante entre le Tiers-Lieu Usine Végétale et la commune de Saint Denis de Pile.

La plateforme Éclosion, pilier du Pôle ESS

Pour l'accompagnement de projets, le développement et la sensibilisation à l'ESS



Créé en 2021, le projet de plateforme Éclosion est né du souhait d'un consortium d'acteurs, composé de l'Usine Végétale 209, de l'Arrêt Minute, de Nouvel'R et de Bordeaux Technowest, de se fédérer dans le cadre d'une réponse coordonnée à l'Appel à Manifestation d'Intérêt (AMI) « Fabrique de Territoire » obtenu en juin 2021 auprès de l'Etat, pour une durée de 3 ans. Ce consortium d'acteurs porte le projet commun de création d'un incubateur dédié prioritairement à l'accompagnement de projets dans le domaine de l'ESS (Economie Sociale et Solidaire) et des transitions, suite aux constats suivants :

L'offre d'accompagnement (incubateurs dédiés à l'ESS notamment) est centralisée sur la métropole bordelaise ce qui en rend l'accès difficile pour les acteurs et actrices du libournais.

Développer une activité économique autour des enjeux locaux liés à la transition doit permettre aux habitant.e.s du Grand Libournais de rester ou revenir sur le territoire, par le développement d'activités porteuses de sens et de transformations économiques, sociales et durables.

La volonté collective des acteurs et actrices du consortium d'unir leurs compétences pour identifier et accompagner des porteurs.es de projet localement en réponse aux besoins économiques, sociaux et environnementaux identifiés.

Les initiatives dans le champ de l'Economie Sociale et Solidaire constituent un réel levier pour engager la transition écologique et sociale des territoires.

Loin d'être un secteur à part, l'ESS est intégrée à la politique de développement économique de la Région Nouvelle-Aquitaine et représente 12 % du total de l'emploi salarié en Région Nouvelle-Aquitaine. La stratégie de la Région Nouvelle-Aquitaine vise à :

Favoriser la création d'entreprises de l'ESS et à pérenniser leur activité avec des outils financiers adaptés.

Impulser la mise en place de dispositifs de coopérations.

Soutenir l'innovation sociale, car les structures de l'ESS apportent souvent sans le savoir des solutions innovantes qu'il faut repérer, accompagner et développer pour en faire les leviers des changements de demain.



Les membres du consortium en 2025



La plateforme Ecllosion, dispositif local et adapté au contexte de la ruralité, propose des actions qui s'inscrivent pleinement dans les stratégies de développement économique des différentes collectivités partenaires.

En 2024, l'Accordeur et Atis ont rejoint le consortium de la plateforme. En partenariat avec de nombreux acteurs de l'accompagnement et de l'économie sociale et solidaire, nous organisons des temps de rencontres et de sensibilisation pour faire connaître l'ESS. Nous participons chaque année aux Wedays, événements de promotion à l'entrepreneuriat féminin aux côtés du CDIFF.

Depuis 2022 (première année opérationnelle), nous avons rencontré 118 porteurs de projets et 35 ont participé à nos programmes d'accompagnement.

We Days



C'est le label co-créé par La Ruche et Les Premières Nouvelle-Aquitaine qui fédère les acteurs qui agissent pour plus de mixité dans l'entrepreneuriat !

Chaque année, pendant 1 mois, une série d'événements mettant en lumière des entrepreneures sont organisés sur la région Nouvelle-Aquitaine et au-delà autour de trois thèmes :

Oser	Transformer son envie en action
S'outiller	Identifier et échanger avec les structures qui peuvent vous accompagner
Se financer	Lancer et faire grandir son activité

C'est aussi l'occasion de découvrir les structures publiques et privées de la région qui accompagnent les femmes dans la réalisation de leurs objectifs personnels et professionnels.

80%

Des projets accompagnés par la plateforme sont portés par des femmes.

Inspirer & informer

Toutes celles (et ceux) qui veulent se lancer dans l'aventure entrepreneuriale !

Les parcours d'accompagnement

1^{er} pas de l'idée au projet

Les parcours Premiers Pas (3 jours) organisés sur 3 mois avec ATIS Gironde permettent aux porteurs de projet au stade de l'idée de :

- Questionner la pertinence de votre idée
- Confronter votre idée à d'autres porteurs de projet et à des partenaires de votre territoire
- Structurer un plan d'action pour la suite

Parcours Éclosion du projet à l'action

Les parcours Éclosion (20h individuelles + ateliers collectifs) sont organisés sur 8 mois, ils permettent aux porteurs de projet de :

- Être accompagné jusqu'à la concrétisation de mon projet
- Développer des partenariats avec les acteurs de mon territoire
- Échanger avec d'autres porteurs de projets

Les thématiques des projets accompagnés

Bien être / Santé

Éducation / Animation

Logement

Lien social & solidarité

Agro écologie

Tourisme

Économie circulaire

Parentalité / Jeunesse

Zoom sur 2 projets accompagnés

1^{er} PROMOTION DU PARCOURS



La Possiblerie prend racine sur une propriété d'origine viticole située sur la commune de Lapouyade en Gironde. Devenue Tiers-Lieu, La Possiblerie est axée sur les initiatives à hautes valeurs écologiques et sociales. Au fil des années, des agriculteurs, des artisans et des entrepreneurs ont investi le site pour créer, innover, expérimenter et tester des modèles d'avenir.

Cette propriété devient le domaine où une autre vision de l'agriculture est possible : terres d'expérimentations et de progrès en faveur de la biodiversité, animations de sensibilisation, ateliers participatifs, transmission des savoirs, formations...

En s'appuyant sur les actions pionnières du Domaine Emile Grelier, les acteurs de La Possiblerie considèrent l'arbre comme un élément fondamental de l'agroécologie.

<https://lapossiblerie.fr/>



2nd PROMOTION DU PARCOURS



Espace de réemploi du grand Libournais.

L'association Les Enfants Sauvages souhaite développer l'utilisation de matériaux de réemploi auprès des particuliers et professionnels. Proposer une alternative à l'achat du neuf, encourager et sensibiliser au réemploi, accompagner et faciliter les changements de comportement, rendre accessible au plus grand nombre divers matériaux, favoriser l'économie circulaire sur le territoire, enrichir l'offre en magasin de bricolage, proposer un lieu vivant et convivial, propice aux échanges. Pour ce faire elle développe une matériauthèque, des cafés déchets, conférences et événements pour sensibiliser ainsi que des cours de formation et de création pour valoriser le réemploi.

En 2025

Quatres projets ont intégré le parcours Éclosion

Bistrot culturel de Nerigean

Le Centre Lgbt rural

L'École Naturalistes

Jennifer Nardi Environnement et Transition Écologique

Le Campus de la Double

Dans le cadre de son action pour la création d'une filière dédiée à l'écoconstruction, Usine 209 a été retenue pour l'appel à projet Deffinov de la région Nouvelle Aquitaine.

Le Campus de la Double, c'est la synergie d'un consortium d'acteurs et d'actrices référents du territoire pour la création d'une offre de formations dédiées à l'écoconstruction, à l'habitat innovant et au réemploi. Il accueille prioritairement grâce, à son plateau technique aménagé, des formations dans le domaine de la construction bois (formation qualifiante COBO) permettant l'acquisition de compétences indispensables à l'application de la nouvelle réglementation du bâtiment RE2020.

Le Campus de la Double bénéficie de l'expertise de partenaires en matière de formation professionnelle comme l'organisme de formation BatiPro spécialisé dans la formation professionnelle BTP. Notre objectif :

- favoriser la montée en compétences du territoire et de ses habitant.e.s sur ces métiers d'avenir
- mutualiser les moyens, les pratiques et retours d'expériences inhérents à chaque parcours de formation afin d'adapter au mieux les offres proposées.

En 2025, le Campus de la Double ouvre ses portes pour un ensemble de formations courtes qualifiantes dédiées à l'écoconstruction, aux énergies renouvelables, aux économies d'énergie et à la gestion de l'énergie.

En 2026, le campus aura vocation à proposer des formations longues qualifiantes dédiées à la construction bois (Formations « COBO ») pour des modules de petite taille, ainsi que la construction de Tiny House (structure de base en bois posée sur un châssis métallique et partie aménagement intérieur).

Nos partenaires de la formation / Co-fondateurs du Campus



Nos partenaires entreprises



L'atelier Bois

L'Usine Végétale propose l'accès à un atelier bois pour des prestations de premier niveau à destination des artisans : aménagements intérieurs, menuiserie, découpe de bois de petit gabarit. L'objectif est de proposer l'accès à un atelier pour les professionnels du domaine dans le Nord Libournais ainsi qu'à des publics en reconversion professionnelle. L'atelier dispose d'un outillage de découpe et transformation/façonnage du bois (scie, ponceuse, défonceuse) dans un espace de 80m². Accessible aux horaires d'ouverture de l'Usine Végétale, il constitue également un lieu d'échange et de partage de connaissances autour des métiers du bois.

Les partenaires associés



Contacts

Administration / Location :

Ludivine Briffaud



administration209@usinevegetale.fr



05.57.56.09.92

Campus de la Double :

Bertrand Tronchon



bertrand.tronchon@usinevegetale.fr



06.82.09.51.36

Pôle ESS & Éclosion :

Cécile Lelabousse



cecile.lelabousse@usinevegetale.fr



06.76.17.85.25

Toutes les actualités sur <https://usinevegetale.fr>

Ils nous soutiennent

